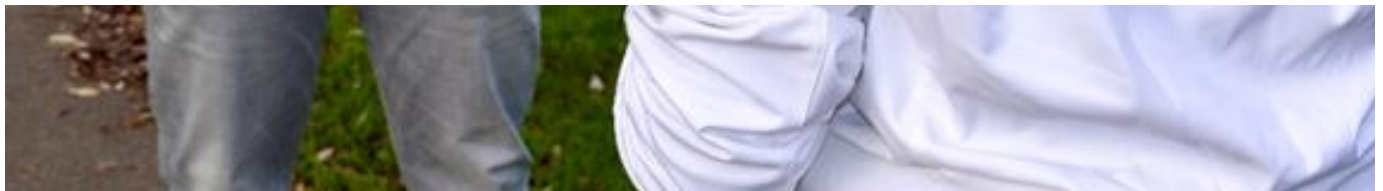




Samenvatting Verkiezingsprogramma **Nissewaard Lokaal 2022-2026**



Inwoners

De inwoner wordt weer centraal gezet, afspraken met inwoners worden weer nageleefd.

Wanneer er zich iets voordoet moeten er korte lijnen mogelijk zijn tussen u en de juiste persoon of afdeling binnen de gemeente. Dat houdt in dat u op ingestuurde correspondentie aan de gemeente – brieven, opmerkingen en klachten – altijd een bevestiging ontvangt met daarin een inschatting wanneer u een definitieve reactie met terugkoppeling kunt ontvangen. Uiteraard moet deze termijn ook worden opgevolgd.

Om deze dienstverlening te verbeteren worden kwaliteitsmetingen gedaan onder inwoners bij alle communicatie met de gemeente. Wij willen dat met inwoners duidelijk wordt gecommuniceerd op begrijpelijk leesniveau zonder ambtelijk taalgebruik.

Inwoners worden betrokken bij beleid. Er volgen meer evaluaties van besluiten door deze te toetsen bij inwoners via onderzoek en polls.

Inloop- en informatiebijeenkomsten worden niet meer gehouden in de schoolvakanties.

Financiën

De gemeentelijke financiën moeten open en transparant zijn naar de inwoners. Het is van belang dat we het geld, dat is opgebracht door de verkoop van Eneco-aandelen niet zomaar wordt uitgeven, Dit moet worden bewaard voor belangrijke zaken waar een groot deel van de inwoners belang bij heeft.

Nissewaard Lokaal streeft ernaar dat er een eerlijke vergoeding en compensatie komt vanuit het Rijk vanwege de structurele tekorten op het Sociaal Domein waar de gemeentekas nu de dupe van is.

Verkeer en vervoer

Nissewaard Lokaal streeft naar de aanleg van de A4- of N4-zuid. Dit kan worden



bespoedigd door cofinanciering (waarbij elke (overheids)partij een financieel deel bijdraagt). Nissewaard kan hiervoor dekking vinden in het Enecogeld.

Brugopeningen moeten in de spits zoveel mogelijk beperkt worden.

Aandacht voor lokale bereikbaarheid, o.a. door het ontwikkelen van een verkeersvisie kernen in aansluiting op het eerder aangenomen ontwikkelperspectief voor de kernen. Verkeersonveilige locaties, zowel in de kernen als in Spijkenisse, moeten in kaart gebracht worden en deze situaties moeten worden verbeterd.

OV voor AOW'ers moet gratis worden, net als in omliggende gemeenten. De Spijkhopper (belbus) dient te worden beëindigd in Spijkenisse. Hiervoor worden weer buslijndiensten ingevoerd. Onderzocht kan worden in hoeverre de Spijkhopper beter past als aanvulling op het huidige OV-netwerk in de kernen.

Om de overlast van deelscooters tegen te gaan komen er vaste stallingsplaatsen in de wijken. De laadinfrastructuur voor elektrische voertuigen in de wijken wordt verhoogd door de toename van elektrisch vervoer.

Parkeren in het centrum wordt de eerste 15 minuten gratis.

Veiligheid

Nissewaard Lokaal wil met andere gemeenten lobbyen bij het Rijk om de politie weer op sterkte te krijgen. De wijkagent moet voor meerdere jaren betrokken worden bij de wijk. Voorkomen moet worden dat er te vaak wisselingen ontstaan, waardoor binding en kennis met de wijk ontbreekt. Wijkagenten werken samen met buurt GOA's. De capaciteit van de GOA's wordt verhoogd en de bereikbaarheid van GOA's verbeterd door een rechtsreeks bereikbaar telefoonnummer.



Er moet voldoende dekking zijn in dit verzorgingsgebied voor hulpdiensten, waardoor zij 24/7 inzetbaar zijn. Een AED moet in iedere buurt voorhanden zijn.

Wonen

Nissewaard Lokaal wil gebruik maken van wettelijke mogelijkheden om 30% van de nieuwbouwwoningen aan eigen inwoners toe te wijzen. Ook moeten alle juridische middelen ingezet worden om het opkopen van woningen door huisjesmelkers te ontmoedigen.

Er dient voldoende aandacht te zijn voor balans in woningbouw, zowel goedkope woningen als in duurere segmenten. Ook moet er aandacht zijn voor nieuwe woonvormen als knarrenhofjes en tiny houses.

Er komt een hoogbouwvisie waarin staat waar hoogbouw mag komen en waar niet.

Duurzaamheid

Binnen een straal van 1500 meter van woningen worden geen windmolens geplaatst. Er wordt naar gestreefd om op zoveel mogelijk daken zonnepanelen te plaatsen. Voorkomen wordt om dit op landbouwgronden te plaatsen.

Er komen duurzaamheidsleningen tegen gunstige voorwaarden om woningen te verduurzamen. Ook voor sociale huurwoningen. Daarnaast dient de gemeente in overleg te treden met

corporaties om ook deze huurwoningen energieneutraal te maken.

Om onnodig papierverspilling en afvalstromen tegen te gaan wordt er een 'ja'-sticker ingevoerd tegen ongeadresseerd reclamedrukwerk.

Leefbaarheid

Onderhoud van buitenruimten kan beter, zoals het onderhoud van bruggetjes en fiets- en voetpaden. Daarnaast streeft Nissewaard Lokaal naar minder onkruid door het verbeteren van het groenonderhoud.



Er komt een strenger kapbeleid om onnodige bomenkap door de gemeente te voorkomen. Bij bomenkap komt een herplantingsplicht binnen de gemeente. Hierbij moet de actuele CO₂ worden gecompenseerd en niet eventueel

toekomstige CO₂. Dat bomen naar mate ze groeien meer CO₂ compenseren is winst voor milieu en de leefomgeving.

Overlast van ondergrondse containers worden opgelost door meldingen mogelijk te maken via een rechtstreeks nummer naar Reinis of via apps als MeldR of BuitenBeter. Grofvuil moet weer vrij naar de gemeentewerf gebracht kunnen worden. Wel op basis van fair use. Grootverbruikers zullen moeten betalen.

Nissewaard Lokaal streeft ernaar dat er in elke wijk en kern een wijkgebouw komt.

Sport

Nissewaard Lokaal wil in samenwerking met sportverenigingen meer kinderen motiveren om te gaan sporten.

Buitensportmogelijkheden, zoals langs de Maasboulevard in Spijkenisse, worden uitgebreid naar andere wijken, zoals Waterland en Vogelenzang.

Vrije Tijd

Nissewaard Lokaal ziet graag een evenemententerrein binnen de gemeente gerealiseerd worden waar grote evenementen kunnen worden georganiseerd.

Het Bernissegebied wordt aantrekkelijker gemaakt door activiteiten te realiseren zoals in Recreatieoord Binnenmaas. Zwerfvuil wordt aangepakt en er komen voldoende afvalbakken in het Bernissegebied.



Ondernemersklimaat en werkgelegenheid

Nissewaard Lokaal wil de regeldruk voor ondernemers verminderen en gelijke regels voor alle ondernemers in de gemeente.

Om veiligheid in het centrumgebied te vergroten wil Nissewaard Lokaal onderzoeken hoe bezorging bij ondernemers in het centrum is te

faciliteren, zonder overlast en/of gevaar voor winkelend publiek.

Om de voorzieningen in de kernen te behouden en op het huidige niveau of hoger te hebben, willen wij een gezamenlijk BIZ opstellen of een 'Kernenmanager' aanstellen.

Nissewaard Lokaal wil bij de organisatie van evenementen in winkelgebieden lokale ondernemers betrekken.

Sociaal Domein

Nissewaard Lokaal wil jaarlijkse een evaluatie van het WMO-beleid. Zo nodig moet het beleid worden aangepast om aan te sluiten bij wensen en behoeften van hulpbehoevende inwoners.

Verruim de mogelijkheden voor een tegenprestatie bij een uitkering. Laat ook vrijwilligerswerk hier, onder voorwaarden, onder vallen.

Voorkom sociale isolatie van inwoners, houdt hen betrokken via positieve interventie maatregelen (interventiestrippenkaart).

Minima moeten worden geholpen om financieel inzicht te krijgen in hun uitgaven door de inzet van budget- en energiecoaches.

Ouderen

Nissewaard Lokaal wil dat er voldoende beschikbare ouderenzorg aanwezig is.

Ouderen moeten gefaciliteerd worden om tot op hoge leeftijd mobiel te blijven. Dit kan door gratis OV voor ouderen en door de inzet van Automaatje, een vervoersservice waarbij vrijwillige chauffeurs minder mobiele plaatsgenoten vervoeren.

Jeugd en jongeren

Nissewaard Lokaal wil samenwerking met het ANWB Kinderfietsenplan en lokale ondernemers om kinderen van minima ook mobiel te laten zijn. Lokale werklozen kunnen hiermee aan het werk worden geholpen door een ambacht te leren.

Om ook zwakkere leerlingen een gelijke kans te bieden op school wordt dyslexieonderzoek op verzoek van de ouders ook bij twijfelgevallen toegestaan. In het geval de test positief uitvalt, dan vergoedt de gemeente alsnog deze test. In het geval de test negatief uitvalt zullen de ouders opdraaien voor deze kosten. Voor minima geldt een uitzondering. Hier worden de kosten kwijtgescholden door de gemeente.

Voor jongeren moet, in overleg met jongeren, gekeken worden naar de realisatie van een multifunctionele hal op een centrale plaats met ruimte muziek, lounge en andere activiteiten.

Overgewicht onder jongeren wordt aangepakt door deelname aan het landelijk programma 'Jongeren op Gezond Gewicht' en een aanvullend onderwijsprogramma.

Het jeugdzorgaanbod moet verbeterd worden door ook kleine en innovatieve zorgaanbieders te omarmen.

Nissewaard Lokaal ziet graag een campus gerealiseerd worden, waar verschillende onderwijsaanbieders (MBO/HBO/bedrijfsscholen) hun diensten kunnen aanbieden.

Kunst & Cultuur

Nissewaard Lokaal wil kunst en cultuur toegankelijk houden voor iedereen. De lokale culturele geschiedenis, zoals het Stadhuis Geervliet, Ruïne Ravenstein en het Ambachtsheerenhuis, moet ondersteund en behouden worden.

Wel moet de gemeente kritisch blijven bij het verlenen van subsidies, niet elk initiatief valt onder kunst en cultuur.

Diversiteit

Nissewaard Lokaal staat voor een diversiteitsbeleid waar iedereen gelijk is en gelijk behandeld wordt. Ongeacht wie of wat je bent. Met respect voor elkaar.

Dierenbeleid

Nissewaard Lokaal wil dat de hondenbelasting binnen drie jaar wordt afgebouwd.

Overlast door hondenpoep moet strenger worden aangepakt. Tenslotte ziet Nissewaard Lokaal graag meerdere hondenuitrenvelden verspreid door de gemeente.



Kijk voor het volledige programma op nissewaardlokaal.nl.